

Errata Cursusboek Klein Vaarbewijs I en II

Vaarbewijs Academy 2^e druk, ISBN 978-90-18-03996-7 Laatstewijziging 4-05-2016
www.vaarbewijs.academy

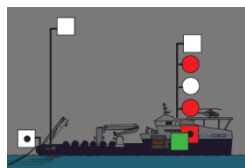
In dit overzicht zijn alle inhoudelijke fouten en onduidelijkheden opgenomen. Eventuele aanpassingen qua taal zijn niet meegenomen.

Blz. 37

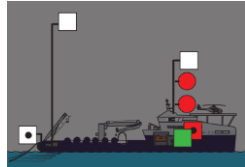
De tekst onder aan de bladzijde en het rechter deel van afbeelding 2.4.4. horen bij elkaar.

Blz. 46 en 47

De nachttekeningen 2.4.23 en 2.4.25 zijn omgewisseld.



2.4.23a Lichten voor een beperkt manoeuvreerbaar schip



2.4.25a Lichten niet manoeuvreerbaar schip

Blz. 59

In de onderste regel moet het woord 'snelle' geschrapt worden.

Blz. 61

In de eerste bullet van punt 5 moet bij de start van de zin 'een schip' veranderd worden in een 'groot schip'.

In het tweede bullet moet aangevuld worden: '...en mag medewerking verlangen van een ander klein schip.'

Blz. 66

In de tweede regel van punt 5 moet achter de woorden en aan kleine schepen toegevoegd worden '... die de engte bezeild hebben'

Blz. 68

3^e bullet van onderen.

Aan de zin toevoegen '... tenzij er grote krachten op de trossen komen, bijvoorbeeld van het schroefwater van een groot vrachtschip'.

Blz. 69

Afbeelding 2.7.20

In het plaatje moet bij de bovenduren van de sluis, rechts van de drempel, het grondoppervlak opgehoogd worden.

Blz. 72

Onder de kop 'Aanvullende eisen ...'

Toevoegen aan de derde bullet '... bij slecht zicht'.

Blz. 76

In dit hoofdstuk wordt een aantal keren het begrip 'grote' schepen gebruikt.

In tegenstelling tot het BPR kent het RPR dit begrip niet.

Dit begrip wordt toch gehanteerd om de leesbaarheid te vergroten.

Op de plaats van de woorden 'groot schip' dient volgens het reglement RPR gelezen te worden 'ander dan klein schip'.

Blz. 77

In het kader over leeftijdseisen bij Klein motorschip, onderdeel een klein open motorschip, wordt een zin ten onrechte herhaald.

Blz. 87

De zin die op de 7^e regel begint vervangen door:

'Smering van de motor gebeurt door dat er onder in de motor in een opvangbak(carter) smeerolie zit. Met deze smeerolie worden door tussenkomst van de smeeroliepomp de draaiende delen gesmeerd.

Brandstofpomp en verstuivers worden door de brandstof zelf gesmeerd.'

Blz. 94

Zesde regel van boven

Omdat er met tandwielen geschakeld wordt vervangen door 'Omdat er metalen delen geschakeld worden'

Achtste regel van boven.

De tandwielen moeten vervangen door 'de metalen delen in de keerkoppeling moeten'.

Blz. 101

Onder de kop 'Aandrijfsnaar, koelwaterpomp en dynamo. Op de 3^e regel de zin die begint met 'Via het tandwiel' vervangen door 'Via het tandwiel wordt met een distributieriem de nokkenas aangedreven en vanaf de nokkenas de oliedrukpomp en brandstofpomp. Met een V-snaar worden de dynamo en koelwaterpomp op gang gebracht.'

Blz. 101

4^e regel van boven

Via een peilglas aanvullen met 'een elektrische brandstofmeter'.

Blz. 101

In het stuk over 'Brandstofsysteem' wordt gesproken over een 'ontluchter', bedoeld wordt een 'beluchter'.

Blz. 101

Onder de kop Aandrijfsnaar, koelwaterpomp en dynamo In de 4^e regel schrappen ' de distributieriem '.

Blz. 102

Derde regel

'De stroomsterkte' vervangen door 'De spanning van de accu's.

Derde regel, tweede zin.

'de motor' vervangen door 'de dynamo'.

Blz. 105

Onder het kopje smeeroliedruk

Tweede regel

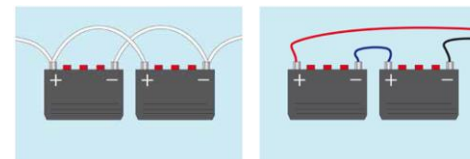
Voor het woord oliedruk 'motor' toevoegen. Eveneens bij afbeelding 4.5.12.

Blz. 106 en 107

LET OP: Verwisseling van in Parallel geschakelde accu's met in serie geschakelde accu's

De capaciteit van accu's wordt weergegeven in ampère/uur. Deze waarde geeft aan hoeveel stroom er over een bepaalde tijd geleverd kan worden voordat de accu leeg zal zijn. Door accu's parallel te schakelen door plus aan plus en min aan min te verbinden, kun je de capaciteit verhogen. Twee 12 volt, 120 ampère uur accu's kunnen zo parallel geschakeld 12 volt 240 ampère uur leveren.

Koppel je de 12 volts accu's in serie door plus aan min te verbinden, dan zal op de spanningsuiteinden 24 volt staan. Dat is wat er ook in een accu gebeurt, want iedere accu-cel levert 2 volt. 6 cellen in een accu leveren dus 12 volt en twee 12 volts accu's maken 24 volt (zie afbeelding 4.5.15 en 4.5.16).



Afbeelding 4.5.15: Als je accu's parallel schakelt verhoog je de capaciteit. Ah

Afbeelding 4.5.16: Als je accu's in serie schakelt verhoog je het voltage (dus 2x 12V wordt 1x 24V)

Blz. 117

De tekst bij afbeelding 5.1.9 aanpassen.

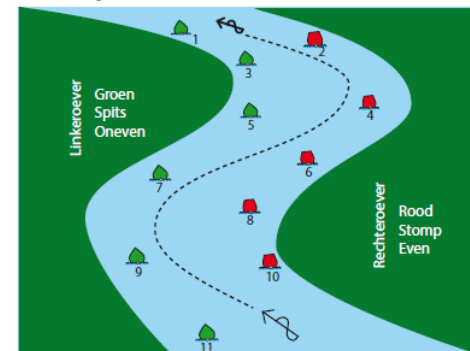
De tekst vervangen door De vonk van een bougie bij een benzinemotor.

Blz. 128

In de laatste zin moet 'draag je het beste als buitenste laag' veranderd worden in 'moet je dragen als buitenste laag'.

Blz. 156 afb 7.2.1

Nummering incorrect

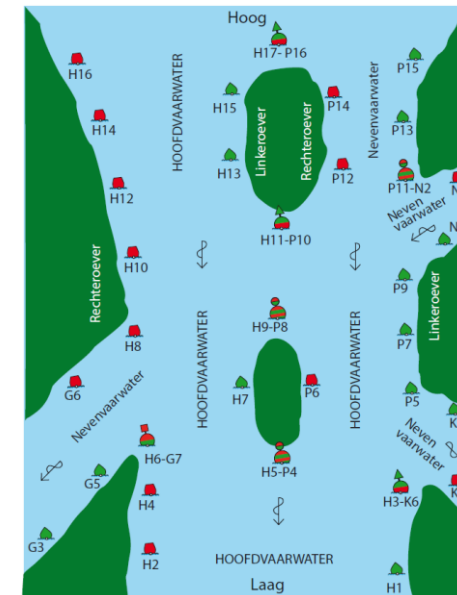


Blz. 157

Tekst bij plaatje 7.2.3 aanvullen met '...in de betonningsrichting'.

Blz. 160 afb 7.2.7b

Afbeelding vervangen, nummering, plaatsing en toptekens waren incorrect



Blz. 162

Derde regel van onderen 'horizontaal' veranderen in 'verticaal'.

Blz. 163

In plaatje 7.2.11 de driehoekjes veranderen in vierkantjes.

Blz. 166

Foutieve lichtkarakters in het overzicht. Vervang afbeelding zie afbeelding op pagina 2 achter vermelding blz 403

Blz. 178

Tekst naast afbeelding 8.3.2.

'NAP' veranderen in 'Streefpeil'

Blz. 204

Het gaat om de zin die op de 4e regel begint. 'Dit komt omdat tijdens het draaien de onderkant van de schroef meer waterweerstand heeft. In het water waar de bovenkant van de schroef door draait, wordt namelijk meer lucht gedraaid.'

De hierboven genoemde zin vervangen door:

'Dit komt omdat, t.g.v. het draaien van de schroef, een draaiende waterkegel de scheepsromp raakt. Deze draaiende waterkegel zal het achterschip naar rechts duwen als de schroef rechtsom draait en naar links duwen als de schroef linksom draait.

Blz. 216

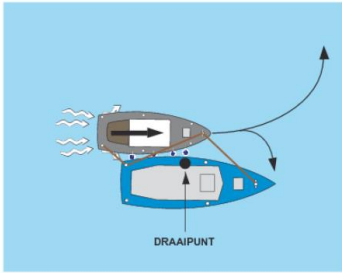
In afbeelding 10.3.10 moet de krachtpijl worden omgedraaid.

Blz. 217

In afbeelding 10.3.11.1 moet de krachtpijl worden omgedraaid evenals de richting van het schroefwater

lz. 227

Vervang afbeelding



Afb. 11.2.4b

Blz. 233

Afbeelding 11.4.2

In het plaatje moet bij de bovenduren van de sluis, rechts van de drempel, het grondoppervlak opgehoogd worden.

Blz. 245

Onder de kop Uitwijken

Veilige vaart (zonder in de hoofdgeul)

Blz. 246

Onder de kop Engten en bochten

Het gaat in dit onderdeel om schepen, 'niet zijnde kleine schepen'

Blz. 247

Opdraaien in vaarwater met stroming

Onder het kader de tekst vervangen.

Moet zijn:

"De schepen voor stroom varende dienen hun vaart te verminderen en de schepen tegen stroom moeten in dat geval het schip gaande houden."

Blz. 248

In het Scheepvaart Reglement Westerschelde is wel het begrip 'klein schip' gedefinieerd en niet het begrip 'groot schip'. Op sommige plaatsen in dit hoofdstuk wordt wel het begrip groot schip gebruikt om de leesbaarheid te vergroten. Daarnaast wordt het begrip werktuigelijk voortbewogen schip (WVS) dat het SRW kent beschreven als 'motorschip'.

Blz. 248

5° regel van onderen

De zin moet eindigen met uitwijken voor 'grote schepen' (dus andere dan kleine schepen)

Blz. 250

In de eerste zin het woord 'groot' schrappen en toevoegen het woord 'binnenschip'.

Het gaat dus om een werktuigelijk voortbewogen binnenschip dat groter is dan 110 meter.

Voor een WVS, niet zijnde een binnenschip, geldt volgens de bepalingen ter voorkoming van aanvaringen op zee (het BVA) een lengtemaat vanaf 50 meter v.w.b. het tweede toplicht.

Blz. 250

Navigatieverlichting Bovenmaats schip

De boordlichten en het heklicht alleen als het schip varende is.

Dit geldt evenzeer voor het onmanoeuvrerebare schip en het beperkt manoeuvreerbare schip.

In alle drie de gevallen moet de lengtemaat van 110 meter worden geschrapd. De zin 'afhankelijk van de lengtemaat' is voldoende.

Blz. 251

Onder de kop Zeilschip

'Groter dan 20 meter' wijzigen in 'vanaf 20 meter'.

Blz. 254

In de afbeelding 12.1.9 moeten de boordlichten uitgezet worden, want het schip is niet varende, zie ankerketting.

Blz. 256

Onder de kop geluidseinen bij beperkt zicht.

Het gaat om geluidseinen bij varende schepen.

Blz. 258

Onder de kop wachthouden, 2° regel.

Aanvulling op de eerste zin: '...en dient indien er een marifoont aanwezig is luisterwachtt gehouden te worden.'

Blz. 259

Onder de kop met BVA

De eerste zin schrappen.

Blz. 269

In de afbeelding 13.1.8 moet het lange schitterlicht beginnen met een wit blokje.

In de afbeelding 13.1.9 dienen de driehoekjes vervangen te worden door vierkantjes.

Blz. 313

In tiende regel.

Het stukje tussen de haakjes aanpassen. Een streepje onder de nul is voldoende, de komma mag weg.

Blz. 342

Zesde regel

'Altijd drie' veranderen in 'altijd minimaal drie'

Blz. 353

Eerste kader, laatste zin.

Marcom-B veranderen in Basiscertificaat.

Blz. 353

Laatste twee regels vervangen door:

Als de windmeter de schijnbare wind heeft gemeten en wil uitrekenen wat de ware windrichting en ware windsnelheid is dan dient de GPS de COG en SOG te leveren, zie afbeelding 18.3.1.

Blz 369

Onder "Opbouw symbool windrichting en -sterkte"

Een half streepje staat voor 5 knopen; bij twee hele streepjes en een half streepje is de windkracht dus 6 Bft.

Blz. 393

Bij E9 zijn drie borden geplaatst, op de volgende pagina bovenaan staan borden die nog bij E9 horen.

Blz. 403

Foutieve lichtkarakters in het overzicht. Vervang afbeelding lichtkarakters

